

Strel'ba na veľkú vzdialenosť, tým skôr ak ide o líšku, je mimoriadne neistá. Z tohto dôvodu si vyžaduje veľkú presnosť. Prinášame vám zopár rád majstra presnosti.



# Dvojeurovka na 200 metrov

PORTRÉT  
OSAMELÉHO STRELCA



**O**služby Daniela Bergerata, vrchného lovca škodlivej zveri, je v Poľovníckom zväze departementu Aube (Francúzsko) už vyše troch rokov veľký záujem. V rámci štúdie založenej na odoberaní vzoriek z líšok sa zväz obrátil na tohto skúseného dobrovoľníka, špecialistu na nočnú strelbu, ktorého pracovné tempo udáva 60 vychádzok ročne. „Je v tejto branži najlepší,“ spresňuje Bruno Baudoux, odborník poverený vedením spomínanej štúdie. Zdá sa, že so 403 líškami ulovenými v minulom roku a s približne 80-percentnou úspešnosťou má Daniel Bergerat solídnu prax v oblasti strelby na presnosť. Pred začiatkom sezóny by sme sa s vami radi podelili o skúsenosti tohto vynikajúceho strelca.



**AUBE**

## 500 striel ročne

Daniel Bergerat, ktorý už šesť rokov pôsobí ako profesionálny vrchný lovec škodnej pod prísahou, predtým pracoval ako špeciálny lesný strážca. „Dozeral som na územie s rozlohou niekoľko sto hektárov, zatiaľ čo v súčasnosti v rámci nového pôsobiska môj revír tvorí kataster päťdesiatich obcí,“ zveruje sa muž, ktorý neskrýva, že v dôsledku zákazu tlmenia škodlivej zveri vydymovaním radikálne stúpili stavy niektorých druhov. Nezaujíma ho však len odstrel škodnej, ako väčšinu vrchných lovcov ho k tejto práci priviedla lovecká vášeň. „Hoci ročne vystrieľam do 500 nábojov, asi len desať z nich padne na poľovačke. Niežeby som málo poľoval, ale uprednostňujem lov diviakov v pohone. Nech je akokoľvek, jednotlivé funkcie, ktoré som kedy zastával, ma prinútili zaujímať sa o strelbu. Aby bol človek úspešný, potrebuje poznať zver a ovládať svoju zbraň.“ Preto mu nie je ľúto vynaloženej námahy, keď ročne

***Keď má Daniel Bergerat svoj deň, dokáže na 200 m umiestniť päť striel do krúžku veľkosti dvojeurovej mince!***

podnikne 60 vychádzok do terénu, pričom prejde 5 000 až 7 500 km. „Začínam po zotmení, okolo pol desiatej večer, a vraciam sa niekedy až o piatej ráno. Keď do toho toľko vložíte, očakávate výsledky. Vracat' sa na úsvite s pätnástimi líškami v kufri je uspokojivejšie, ako sa zožierať všetkými chybnými výstrelmi z noci.“

## Správna „topánka“

„Napriek pohodlnej polohe nie je nočná streľba jednoduché cvičenie. Na rozdiel od vžitých názorov, aj keď je občas možné dostať sa veľmi blízko k cieľu, takáto situácia je zriedkavá. Väčšinou strieľam na 150 až 200 metrov. V tom najhoršom prípade mi diaľkomer ukázal 320 metrov. Ale v noci sa nám už iste stalo, že sme strieľali aj na väčšiu vzdialenosť,“ vysvetľuje vrchný lovec. Hoci vo Francúzsku majú mieridlá loveckej zbrane obmedzovať streľbu maximálne na 300 m, v iných krajinách sa strieľa i na vzdialenejšie ciele, napríklad pri love v strednej Ázii, kde je taká šanca stretnúť ovcu argali alebo kozorožca, že strelec občas musí risknúť aj strelu nad 300 m. Z hľadiska viditeľnosti sa však napríklad líška na 200 m vyrovná dospelému diviakovi nad 300 m. „Ale len z hľadiska viditeľnosti, nie z hľadiska balistických možností,“ dodáva strelec.

„Na dosiahnutie presnosti na veľkú diaľku, teda nad 100 m a povedzme do 300 m, je potrebné siahnúť po kalibri s plochou dráhou, teda s vysokou rýchlosťou. Aj ja som svoje zdokonaľovanie v streľbe začal týmto. Prelistoval som si katalógy, aby som si porovnal výkonové parametre jednotlivých kalibrov. Zastavil som sa pri .22-250. Hoci niektoré zriedkavé kalibre môžu v kombinácii s kvalitnými nábojmi dosahovať ešte o málinko vyššie výkony, kaliber .22-250 má oproti nim dve výhody: cenu za kartón nábojov a silu spätného rázu. Aj tieto dva parametre, ktoré priamo ovplyvňujú vašu presnosť, treba

**„Je veľmi pravdepodobné, že tento ogíval nebude na veľkú vzdialenosť presný!“**

brať do úvahy. Od ceny náboja bude závisieť intenzita tréningov, a teda vaša úroveň. Zrejme nie je potrebné siahodlho vysvetľovať potrebu trénovať streľbu na terč, to asi chápe každý. Vaša presnosť bude napriek všetkému závisieť aj od sily spätného rázu. Viackrát som videl strelcov s preťatým nadočnicovým oblúkom, lebo sa príliš koncentrovali na výstrel a nevenovali pozornosť spätnému rázu zbrane. Napriek tomu nie je výber kalibra žiadna exaktná veda. Nesnažím sa pretláčať ten môj, aj keď väčšina profesionálnych lovcov pod prísahou, s ktorými prichádzam do kon-

taktu, si zvolila ten istý. Každý si nájde „topánku na svoju nohu“, ak bude prihliadať na tri kritériá: dráhu strely, cenu a spätný ráz príslušného kalibra. Na záver by som k mojej zbrani dodal, že používam Remington s ťažkou hlavňou. Ak aj platí, že to zvyšuje presnosť, úprimne si myslím, že na tom získam 1 cm na 200 m. Je to len také malé plus, nič viac. Malé kalibre, ako ten, čo používam ja, sú, samozrejme, citlivé na vietor. Vo veternom počasí, pri prudkých poryvoch vetra, jednoducho nechodím von. Za čistý výsledok sa považuje líška strelená na hlavu alebo na lopatku. Možno sa pritom podaktorí pousmejú, no aj na takom malom zvierati sa naozaj dá vymieriť presné miesto na



*„Krivý šíp neletí rovno. Pre guľku platí to isté.“*



**Hroty striel Accubond alebo plastové hlavice (tie dve vľavo) nie sú také citlivé na deformovanie ako olovené hlavice (vpravo).**

veľkú vzdialenosť. Dobré rozoznať cieľ je možné len s použitím veľkého zväčšenia. Pri nočnej strelbe v rámci štúdie vyžadujúcej odobranie vzoriek je zásadnou požiadavkou nepoškodiť telo, aspoň nie jeho zadnú časť. Preto musíme mieriť najmä na hlavu alebo na lopatku. Kaliber .22-250 je vlastne obdobou kalibra, ktorý používa aj francúzska armáda Famas). Pri tomto kalibri sa na ústí uvoľňuje energia 2 193 joulov, spätný ráz je slabý a na 300 m strela klesne o 14,9 cm, čo je jeden z najmenších poklesov dráhy strely. Akákoľvek strelba na veľkú vzdialenosť si od strelca vyžaduje znalosť balistickej krivky používaného kalibra. V súčasnosti sú v ponuke puškové ďalekohľady so zabudovaným diaľkometerom, ktoré v prípade potreby výrazne uľahčujú výpočet korekcie v závislosti od vzdialenosti zveri.“

## Dobre „stavaný“

Po zbrani prichádza na rad projektíl. „Vo svojich začiatkoch som dosahoval veľmi priemerné vý-

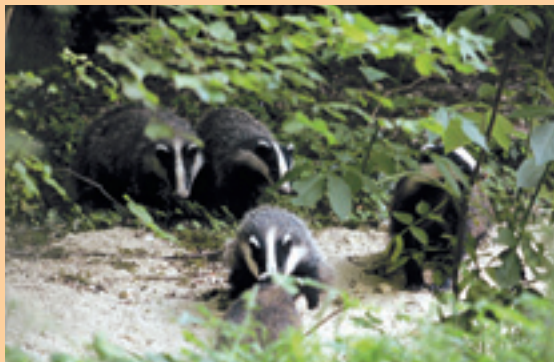
sledky,“ priznáva Daniel Bergerat. „V terči na 200 m bol môj rozptyl zásahov vyslovene znepokojujúci. Zveril som sa s tým priateľovi, ktorý sa strelbe venuje súťažne. Povedal mi, že je to spôsobené kvalitou striel. A tak som sa začal zaoberať prebíjaním. Nebolo to nič komplikované. K tejto téme existuje vo Francúzsku len jedna príručka (viac sa o nej dozviete v rámečku na str. 19). Pokiaľ ide o techniku, stačí postupovať presne podľa návodu, ktorý je zrozumiteľne napísaný v tejto knihe. Prebíjanie je dostupné pre

každého a je plne bezpečné pod podmienkou, že sa budete striktne pridržať odporúčaní. Prebíjanie mi však dodáva jedinu istotu, a to, že ogivál mám presne na jednej osi s nábojnicou. Mojm cieľom pri prebíjaní vôbec nie je meniť množstvo prachovej náplne. Mimochodom, aj keď je pravda, že sa na tom dá ušetriť, na začiatku to nebol hlavný dôvod, prečo som sa pustil do tejto práce. Skrátka a dobre som sa chcel ubezpečiť, že budem mať kvalitné streľivo umožňujúce presnú streľbu.“ A zdá, že účinok

JE TU, AJ KEĎ HO NEVIDNO

## Cez kolimátor

Daniel Bergerat tvrdí, že hoci je nárast stavov diviacej zveri reálny fakt, tento trend sa netýka len sviňovitých. „V departemente vidieť čoraz viac divých mačiek a jazvecov. Aj túto tendenciu však treba dať do súvisu s počtom nočných vychádzok, ktorý je tiež na vzostupe. I tak som presvedčený, že tieto dva druhy sa rozširujú. Pri prvom z nich nemám argumenty na objasnenie tohto javu, pri jazvecovi je vysvetlenie na dosah. Výrazne k tomu prispel zákaz lovu vydymovaním uzákonený v roku 2000. Nechcem vynášať sudy o legitimitate tohto opatrenia, ale je jasné, že počet jazvecov stúpa a s ním prichádza celý rad problémov. Jazvece spôsobujú dosiaľ nevídané škody, navyše v nebývalých intervaloch. Nezriedka vidíme široké a hlboké chodby prevrätané popod



**Jazvec je mimoriadne diskretný tvor, ktorý sa vie správať nenápadne. Ale škody po ňom sú viditeľné!**

srnčiatko, ktoré bolo čerstvo uhryznuté. Ak je tvor veľkosti kuny schopný usmrtiť srnča, čo dokáže divá mačka, ktorá váži o pár kilogramov viac? O túlavých mačkách sa radšej viac nevyjadrujem.“

základy domu. Títo neúnavní kopáči vyfahujú von i tehly. Nepadli im za obeť len domy. Aj cesty sú na niektorých miestach podkopené a veľmi nebezpečné. Poľnohospodárom neunikla iná ich aktivita. Aj keď sa tento druh nespája s pováňanou kukuricou alebo obilím na koreni, v určitých lokalitách môže práve takto jazvec spôsobovať vážne škody, ktoré sa zväčša prisudzujú diviakom,“ uzatvára vrchný lovec, ktorý má od roku 2008 povolenie na lov jazveca do pascí a strelbou v noci. „Pokiaľ ide o divé mačky, usudzujem, že vyvíjajú predačný

tlak na srnčatá. Rozpoviem vám k tomu jednu príhodu. Keď som pôsobil ako lesný strážca, strelil som raz pri pochôdzke kunu. Keď som prišiel bližšie, zbadal som podozrivé stopy. Rozhodol som sa ísť po nich. Po niekoľkých desiatkach metrov som našiel krvácajúce

srnčiatko, ktoré bolo čerstvo uhryznuté. Ak je tvor veľkosti kuny schopný usmrtiť srnča, čo dokáže divá mačka, ktorá váži o pár kilogramov viac? O túlavých mačkách sa radšej viac nevyjadrujem.“

sa neminul cieľu. Na vzdialenosť 200m dokáže tento muž umiestniť päť striel do terča veľkosti dvojeurovky! Konfekčná kvalita nábojnice, ako aj jej nepoškodenosť priamo vplývajú na balistickú dráhu strely. „V kontexte strelby na veľkú vzdialenosť má tento parameter rozhodujúci význam. Každý vie, že krivý šíp nemôže letieť rovno, ale už menej si tento jav a jeho dôsledky uvedomuje strelec pri guľke. Pritom je pravdepodobné, že značný počet zlých zásahov súvisí s nedokonalosťou náboja. Pozor, nesnažím sa tým obhajovať strelcov. Vrátime sa k tomu, ale ak má vybavenie svoj význam, kvality strelca hrajú prím.“ Podme však späť k ogiválom. „Osobne sa snažím nepoužívať olovené hroty. Lahko sa deformujú. Ak sa rýchlo zasúvajú do komory, môžu sa poškodiť. Taký ogivál už nemôže byť presný na veľkú vzdialenosť. Radšej mám plastové, či skôr *Accubondy*. Ešte raz zdôrazňujem, že sa nesnažím vychvaľovať prebíjanie. Táto činnosť si vyžaduje aspoň trochu záujmu, trochu času a nejaké investície. Ale ľudia usilujúci o vysokú presnosť by mali svoju pozornosť upriamiť na jeden dôležitý bod, a tým je dobrý stav nábojov. Ak nie ste starostliví, vyhýbajte sa oloveným hrotom, radšej siahnite po plastových. Ak sa nechcete púšťať do prebíjania, ale chcete si byť istí, zaobstarajte si komparátor na vyhodnotenie konfekčnej kvality nábojníc, pokiaľ ide o súosovosť ogiválu. V najhoršom prípade si tie najlepšie kusy odložte na výnimočné príležitosti.“

## Optika v oku

Keď sme si už povedali, aké vybavenie potrebujeme, mali by sme vedieť aj to, ako ho správne používať. Začnime optikou. „Prekvapuje ma, koľko ľudí ešte stále používa optiku nastavenú od výrobcu. Treba mať na pamäti, že každý človek má jedinečnú stavbu tela. Každý z nás má svoj vlastný spôsob zapretia zbrane do ramena a aj priloženia oka k ďalekohľadu. Správne nastavenie je to,



**S použitím komparátora môžeme prekontrolovať súosovosť ogiválu s nábojnicou. Záruka kvality.**



**„Správne dioptrické nastavenie podmieňuje vašu zrakovú ostrosť. Je to nevyhnutný reflex pre tých, ktorí usilujú o veľkú presnosť,“ usudzuje D. Bergerat.**

**„Správne nastavenie je to, ktoré ste si doladili vy sami, nikto iný.“**

ktoré ste si urobili sami podľa seba. A tým sa to končí! Aj vďaka tomu môžete svojej zbrani viac dôverovať. Radšej nespomínam tých, ktorí vôbec netušia, či majú ďalekohľad nastavený. Po druhé, pravidelne stretávam strelcov, ktorým nič nevraví pojem dioptrické nastavenie (šošoviek). Pred každým použitím sa najskôr musíte automaticky presvedčiť, či máte ďalekohľad

dobre nastavený na svoje oko. To je základ. Niektoré modely ďalekohľadov, ktorých optické kvality nijako nespochybňujem, majú tú nevýhodu, že sa ľahko rozladia, lebo ich nastavovacie koliesko má príliš voľný chod. Podaktorí polovníci si pružné nastavovacie koliesko fixujú lepiacou páskou. Pokiaľ ide o strelbu v šere, svietiaci zámerný kríž je neodskriepiteľnou výhodou

**„Či sedí, alebo stojí, strelec zabezpečuje stabilitu svojej zbrane vďaka podopretým laktom.“**





**Liška v letnej srsti má z hľadiska morfológie telo pretiahnuté do dĺžky. Je to ťažký cieľ na veľkú vzdialenosť.**

© J.-Cl. Meslé

(ak je tenký a jemný) pri streľbe na tmavú siluetu. Platí to najmä pri diviakovi. Ak nemáte osvetlený kríž, v slabom svetle je ťažké presne odhadnúť umiestnenie zámerného bodu na takom kuse. Ďalšia životná skúsenosť: osadenie ďalekohľadu určuje jeho presnosť. Inými slovami, ak máte ďalekohľad na zbrani pripevnený nesprávne, nečudujte sa, že po celý čas nič netrafíte. Pozor, stáva sa to častejšie, než by ste si mysleli! Pri dobrej montáži nemôže ísť nič nasilu. Aby som dokončil tému optiky, na záver dodám, že ja osobne na streľbu nad 150 m používam veľké zväčšenie (12-násobné na optike 3 x 12 x 50). Myslím si, že čím je cieľ v ďalekohľade väčší, tým ľahšie je zamieriť na konkrétnu časť. Na druhej strane, čím máte väčšie zväčšenie, tým viac musíte byť zvyknutí pri zalícení nájsť rovno svoj cieľ. Nie je nič horšie, ako v puškovom ďalekohľade hľadať zver,“ uzatvára Daniel Bergerat a ukazuje mi, aké malé je také zviera ako liška na 200 m, hoci aj pri 12-násobnom zväčšení. Presnosť je aj vecou polície. „Najlepšia poloha je taká, pri ktorej si môžete oprieť hlavu aj oba lakty, či už v ľahu, v sede, alebo v stoji. Nakoniec radšej spomeniem ešte jednu radu, vzhľadom na počet striel, ktoré doplácajú na toto úskalie: čím ďalej sa strieľa, tým skôr sa zabúda na prekážky v blízkosti strelca, nezlučiteľné s presnosťou. Nezabúdajte sa presvedčiť, že v dráhe strely nič nestojí.“

## VYOSENÉ OGIVÁLY

# Nikdy mi to nepadlo lepšie...

René Malfati vo svojej Príručke prebíjania (Manuel du rechargement) z vydavateľstva Crépin-Leblond vysvetľuje: „Vo všeobecnosti pri súťažnom náboji nesmie odchýlka sústredovosti (koncentricity) hrotu projektilu vzhľadom na os rotácie nábojnice na stolici prekročiť 3/100 mm. Na továrensky vyrábaných nábojoch alebo na nábojoch prebíjaných podľa klasických postupov napríklad nezriedka nameriame odchýlku 10- až 30-krát väčšiu.“ Inými slovami, René Malfati objasňuje, že pri továrenskej výrobe sa na nábojoch, najmä loveckých, vyskytuje

chyba zarovnania ogivály do jednej línie s nábojnicou. Hoci tento nedostatok je, pravdaže, okom nepostrehnuteľný, odrazí sa na presnosti. „Ak je na vašom náboji ogivál v nábojnici vyosený, bude náboj už od začiatku zle sedieť v komore. V takom prípade sa bude ogivál v hlavni a na výstupe z nej špirálovito krútiť, čo zdeformuje jeho dráhu letu.“



**„Pri prebíjaní nikdy neupravujem množstvo prachovej náplne v nábojoch,“ vysvetľuje D. Bergerat.**

## NÁROČNÝ CIEĽ

### 10 až 15 cm zboku

Líška je zvierka, na ktoré sa ťažko mieri. Vždy si ju predstavujeme väčšiu, ako je v skutočnosti. Priemerná hmotnosť dospelého jedinca sa pohybuje od 5 do 6 kg. Jeho tenké telo pretiahnuté do dĺžky a jeho mimoriadne klamlivé osrstenie, to sú nepríjemné okolnosti, ktorým musí strelec čeliť. Daniel spresňuje:

„Na tele líšky nie je zboku na úrovni lopatky viac miesta ako štvorec so stranou 10 či 15 cm. Pri brlohárení som videl, ako líška preliezla cez diery nepriechodnú pre jazvečika! Navyše srst tejto psovitej šelmy môže najmä v zimnom období zdvojnásobiť objem. Preto pozor pri strelbe v zime (bez ohľadu na druh zveri).“

## Čo je ľahká vzdialenosť?

„Často sa hovorí o *štecheri*. Ja k nemu nemám dôveru. Nechal som si však zjemniť citlivosť spúšťača, ale nie až na citlivosť napínača, a to jednoznačne z bezpečnostných dôvodov. Krátke vzdialenosti sú zo psychologického aspektu klamlivé. Treba sa mať na pozore. Ľahká vzdialenosť je taká, pri ktorej sme úspešní. Každý už raz netrafil svoju korisť, dokonca ani na krátku vzdialenosť, a preto nie je vzdialenosť, na ktorú sa nedá netrafiť (okrem bezprostrednej blízkosti)! Pri krátkej vzdialenosti zvierka vycíti vašu prítomnosť a môže zareagovať veľmi rýchlo, čo vás núti uponáhľať sa. Tí, ktorí si príliš dôverujú, sa zase dostatočne nesústredia, ich pozornosť klesá a výstrel sa im nevydarí. Napokon posledný parameter, ktorý môže zohrať rolu pri presnosti strelby: vyčistenie



**„Zväčšenie je druhoradé, pokiaľ dostanete zver rýchlo do puškového ďalekohľadu.“**

hlavne.“ Daniel Bergerat hovorí jasne: „Bude to tá ďalšia guľka! Ak toto pravidlo platí pre tých, ktorí pravidelne používajú svoju zbraň, je rozumné každý rok, keď sa zbraň po sezóne odkladá, vyčistiť ju. Ale skôr ako ju znovu vyťahujete na lov, dbajte na to, aby ste hlavne poriadne odmastili a vystrelte zopár nábojov na strelnici, aby ste si pred sezónou vyskúšali, či strieľa presne.“ Hoci vzhľadom na odvekú poľovnícke tradície Francúzska určite nemožno nazvať krajinou milovníkov strelby na presnosť, tieto rady sú adresované všetkým adeptom postriežok a posledkov, ako aj tým, ktorí lovia veľkú zver v horách (či už vo Francúzsku, alebo v zahraničí). S rozvojom týchto spôsobov lovu podporovaným aktuálnou legislatívou (líšky) alebo v súvislosti s nárastom stavov niektorých druhov (srnca a diviaky) by mala byť zabezpečená i lepšia informovanosť čoraz väčšieho okruhu poľovníkov. Koniec koncov, nemala by byť snaha o presnosť povinnosťou každého poľovníka bez ohľadu na to, či je, alebo nie je zvyknutý strieľať na diaľku? Máme, samozrejme, na mysli povinnosť prostriedkov, nie povinnosť výsledku. Poľovačka je seriózna vec, ale nie je to práca!

Reportáž: **Thibaut Macé**

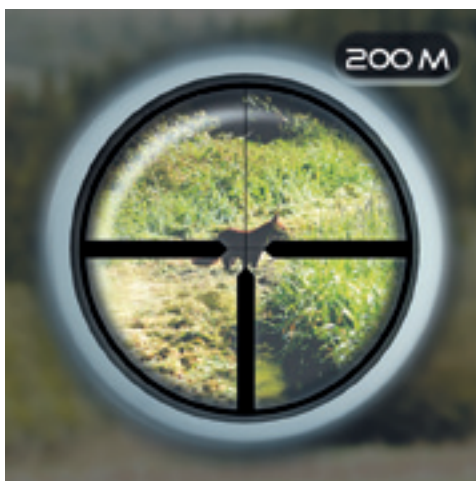
## OBRÁZOK AKO DÔKAZ

### Čudný efekt, to zväčšenie



Takto by strelec videl líšku najskôr na vzdialenosť 100 m, potom na 200 m od seba s použitím zameriavacieho ďalekohľadu nastaveného na 12-násobné zväčšenie. Ak vezmeme do úvahy dĺžku srsti, uvedomíme si,

že na vzdialenosť 200 m je možnosť chybenia alebo skôr nepresnosti veľmi veľká. Najnepatrnejší chybný pohyb zmarí všetky vaše šance na úspech. Tento obrázok zároveň dokazuje, že ďalekohľad so svietiacim



krížom pri strelbe na presnosť na veľkú vzdialenosť má svoje opodstatnenie. Nakoniec, aké by boli vaše šance na úspech na 200 m s ďalekohľadom s maximálnym zväčšením x 6? Na to si už odpovedzte sami!

**„Tí, ktorí si príliš dôverujú, sa zase dostatočne nesústredia, ich pozornosť klesá a výstrel sa im nevydarí.“**