



Šelmíčky



ODVÁŽNĚ,
OBRATNĚ,
BOJOVNĚ

Kuna lesná a kuna
skalná sa na seba
podobajú a majú mnoho
spoločných vlastností.



Keby lasicovité šelmy dorástli do rozmerov veľkých dravcov, mali by sme smolu. Dnešné rysy, vlky a medvede by boli v porovnaní s nimi milé plyšové hračky a stretnutiu s kunami a tchormi by sa širokým oblúkom vyhli. V súboji s vrtkými a odvážnymi bojovníkmi by nemali šancu ani ony, ani človek. Ešte šťastie, že pre svoju veľkosť si kuny môžu dovoliť nanajvýš kuriové masakre.

Kuna lesná (*Martes martes*) a kuna skalná (*Martes foina*) sa navzájom veľmi podobajú, takže niektorí poľovníci majú stále problém rozlíšiť ich. Obidva druhy patria medzi naše malé šelmy a sú obratné, nebojácne a veľmi bojovné. Nielenže sa na seba ponášajú, ale majú aj množstvo spoločných vlastností. Pohybujú sa rovnako – hopkaním, takže zanechávajú typické párové odtlačky päťprstých labiek vedľa seba. Vrcholiace leto je obdobím párenia kuny lesnej takisto ako kuny skalnej. Pri neoplođených samiciach bývajú doplnkovými mesiacmi január a február. Podľa doterajších poznatkov sa však tieto dva druhy medzi sebou nekrižia.

Nepriateľmi kún sú väčšie šelmy vrátane líšok, ale aj veľké dravce, najmä orly, prípadne výry. Človek loví kuny nielen pre kožušinu, ale najmä pre ich predátorský tlak na malú poľnú zver a drobné vtáky. V bažantniciach je preto doba lovu povolená celoročne, v ostatných revíroch Slovenska trvá od septembra do februára. Početnosť oboch populácií nie je u nás presne známa. Štatistické údaje o ich love síce postupne rastú, ale nevie sa, či stúpa aj počet ich prírastkov.

Kuna lesná u nás obýva všetky typy lesov. Váži do 1,8 kg a je až 50 cm dlhá, chvost meria 30 cm. Nájdeme ju aj vo veľkých parkoch, v horách sa vyskytuje až po hranicu stromov. Svoj revír obchádza po vychodených cestičkách a číha na korisť. Ak sa v okolí nič nepohne, po chvíli ide ďalej.

Je mimoriadne obratná v lezení po stromoch a v tomto smere prekoná všetky európske cicavce. Robí až štvormetrové skoky pomedzi koruny stromov. Od kuny skalnej sa odlišuje sčasti rozdielnym spôsobom života, ako aj farbou náprsenky, ktorá je žltá, nerozdeľuje sa a nesiahá až na predné končatiny. Má

**Zreteľne
vyčnievajúce uši
kuny lesnej majú
na okraji žltkavý
lesk.**

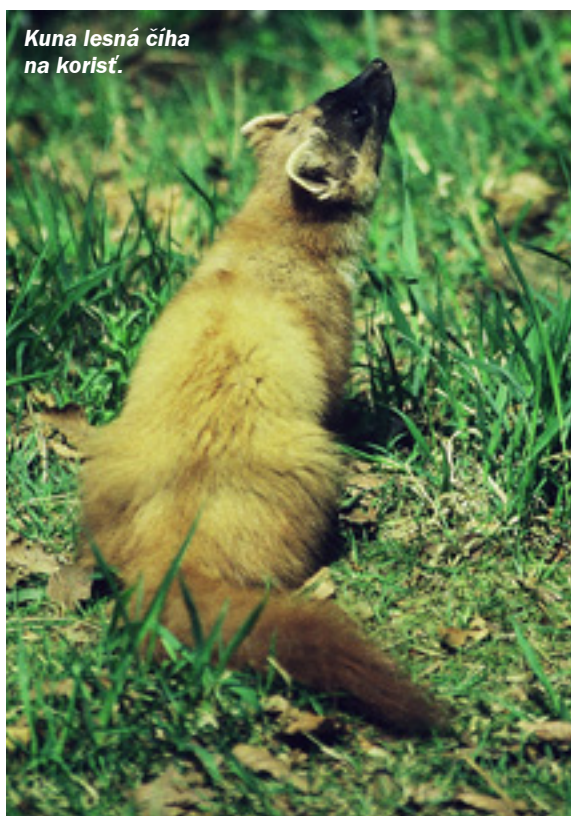


**Mláďa kuny
lesnej pohlavne
dospieva
v druhom až
treťom roku
života.**



Kuna skalná využíva koruny stromov ako svoje útočisko.

Tieto šelmičky sú mäsožravé živočíchy. Lovenie koristi teda nemá nič spoločné s túžbou po zabíjaní.



Kuna lesná číha na korisť.

Biela náprsenka kundy skalnej siaha až na predné končatiny.



LOVEC ČI ZABIJAK?

Meno po bohovi vojny

Napriek tomu, že kundy sa svojou hmotnosťou zaraďujú medzi malé zvieratá, vo všeobecnosti sú veľmi bojovné, vďaka čomu patria k výborným lovcem. Často si trúfnu aj na korisť väčšiu, ako sú samy. Stávajú sa prípadu, že ak sa kuna dostane do kurína či králikárne, kde je viac potenciálnych obetí, chytí ju amok a zabije všetky. Občas si nejaký ustrašený králik zachráni život tak, že sa so zatajeným dychom prikrčí v kúte. Kuna si ho nevšímne, pretože sa chystá hodovať. Údajne už starí Rimania pomenovali kundy „Martes“ – po bohovi vojny Marsovi. Avšak tieto šelmičky sú z biologického hľadiska mäsožravé živočíchy. Lovenie koristi teda nemá nič spoločné s túžbou po zabíjaní.





Kuna skalná je pomerne aktívna aj cez deň.



Kuna skalná vyhľadáva úkryty v okolí ľudských príbytkov.

dlhší a huňatejší chvost, konček nosa je čierny. Na labkách medzi bruškami prstov jej vyrastá dlhá sršť. K lovu domácich zvierat sa dostane len občas, na druhej strane je postrachom veveričiek a ohrozuje vtáčie hniezda. Koristi sa zmocňuje skokom. Menšie úlovky požíra na mieste, väčšie si odtiahne do úkrytu.

Kuna skalná je približne rovnako veľká ako jej príbuzná z lesa, má však kratší chvost. Oveľa viac sa jej páči v blízkosti ľudských obydlií, kde nachádza nielen vhodné skrýše, ale i dostatok potravy. Niekedy tam dokáže narobiť značné problémy, a to nielen vyrušovaním obyvateľov budov, v ktorých sa usídlila, ale často aj rozhrzením káblov pod kapotami áut či zničením tepelnej izolácie pod strechami. Vie sa výborne šplhať po skalách i po kolmých stenách budov a rovnako dobre sa pohybuje po trámoch, hrebeňoch striech i po rímsach domov. Útočí na každú primerane veľkú korisť. Najčastejšie sú to myši a potkany, no nepohrdne ani holubmi, králikmi či hydinou. Koruny stromov využíva skôr ako útočisko, loviť tam nevie. Avšak na zemi je vynikajúca. Presnorí každú myšiaciu dieru či puklinu v skalných stenách. Ak má dostatok potravy, je priberčivá. Najviac jej chutí mozog. Keď sa nasýti, zvyšok koristi nechá na mieste a s pocitom dobre vykonanej práce odíde do svojej skrýše. Na rozdiel od kuny lesnej je pomerne aktívna aj cez deň.

Text a fotografie: Jozef Ferenc