



# Obetované hliadky

## AUJESZKÉHO CHOROBA: SMRTIACA PSEUDOBESNOTA

Poznáte Aujeszkeho chorobu? Ak pri love na diviaky používate psy, táto téma sa vás dotýka. Predstavíme vám ochorenie, ktoré má pre psa fatálne následky.

„Je to už druhý pes, o ktorého som prišiel v priebehu roka,“ zverejuje sa Jean-Michel Rainon, majiteľ Jack Russell teriárov, ktoré používa ako duriče pri nadvážaní na diviaky. „Prvý uhynul 8. decembra 2008, druhý o rok nato, 6. decembra 2009,“ pokračuje

muž skormútený tým, čo ho postihlo. „Neprajem to žiadnemu majiteľovi poľovného psa. K bolesti zo straty blízkeho druha sa pridávajú ešte mimoriadne desivé okolnosti jeho odchodu.“ Z úst veterinárneho lekára znie jasný a neľútostný verdikt, keď diagnostikuje Aujeszkeho chorobu. „Na to sa nedá pozerat’.

Môj pes sa dostal do kontaktu s diviakom v pondelok. V piatok večer vyzeral ešte úplne fit. No na druhý deň ráno bolo už všetko inak. Pes si zúrivo škriabal hlavu až do krvi. Behom chvíle si vytrhal kožu na krku i na hlave až do mäsa a odhalili sa mu d’asná. Do niekoľkých hodín ho bolo treba dať utrať,“ pokraču-



**Podľa farby fúzov by sa dalo usudzovať, že tento foxteriér asi ochutnával diviaka. Rizikové správanie!**



VEĽMI NÁKAZLIVÁ

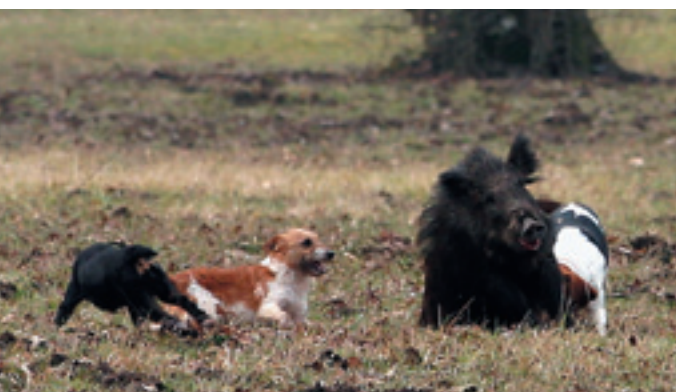
## Medzi sviňovitými

V prípade sviňovitých závisí patogénnosť vírusu od veku zvierata: pre dospelé ošípané nie je nikdy smrteľný, no ak napadne prasiatka, zakaždým sa to končí smrťou. Pri ostatných vnímavých živočíšnych druhoch vedie infekcia v krátkom čase k fatálnemu koncu. Symptomatické prejavy Aujeszkeho choroby súvisia s vekom

a s fyziologickým štádiom. Rozlišujú sa tri najdôležitejšie ložiská herpesvírusu: dýchacie ústrojenstvo, nervový systém a nenarodený plod. Pri mladých prasiatkach postihuje v prevažnej miere nervovú sústavu („bicyklovanie“, kŕče) a smrť nastáva veľmi rýchlo. Pri dospievajúcej ošípanej sa vírusová infekcia prejavuje

**Ak je Aujeszkeho choroba smrteľná pre mladé zvieratá, dospelé kusy ju prenášajú, hoci sú úplne bez príznakov.**

hlavne dýchacími ťažkosťami (aj tráviacimi) a výrazným zaostávaním rastu. Na dospelých prasniciach možno pozorovať nechutenstvo, opakované chrutie, potraty a málopočetné vrhy. Táto schéma sa pravdepodobne opakuje aj pri všetkých príbuzných sviň a diviakov.



**Psy prichádzajúce do styku s diviakom sú prvými obeťami.**

je zúfalec, ktorý mal už možnosť spoznať hrozné následky tohto ochorenia. „Pri prvom psovi boli okolnosti trochu odlišné, lebo toho chudáčika poranil diviak. Nosil nákrčník, ktorý čiastočne maskoval jeho sebapoškodzovanie. Hoci jeho poranenia nevyzerali tak strašne, rýchlo som pochopil, že mu hrozí veľké nebezpečenstvo.“ Keď psika okamžite previezli k veterinárovi, zaznela smrtiaca diagnóza po pr-

výkrát. „Vtedy som už počul o tejto chorobe. Istý čas predtým prevážali v dodávke pri zastrelenom diviakovi zo desať psov a všetci do jedného jej do pár dní podľahli. Ale človek si vždy myslí, že to, čo sa deje druhým, je od nás veľmi ďaleko.“

### Fatálne následky pre psy

SHV-1 je názov pre herpesvírus vyvolávajúci infekčné ochorenie známe ako Aujeszkeho choroba. Prirodzeným hosťiteľom tohto vírusu sú sviňovité (sviňa domáca a divá). Zástupcovia tejto čeľade, ktorí sú prenášačmi infekcie a ktorých ochorenie neskosí, majú smutné privilegium rozširovať ho ďalej po celý svoj život (viac sa dočítate

v rámci vyššie). Tým vzniká riziko kontaminácie iných zvierat, najmä poľovných psov. Ochorenie je mimoriadne nebezpečné práve pre našich štvornohých pomocníkov, keďže sa zväčša končí ich smrťou, ak nechceme povedať krutou smrťou. Keďže vírus spôsobuje encefalitídu, ktorej príznaky sa veľmi ponášajú na besnotu, bolo z toho odvodené ľudové označenie choroby – pseudobesnota. Psy sa väčšinou nakazia počas poľovačky pri kontakte s postrelenou alebo uhynutou zverou. Infekcia sa môže na psa preniesť aj konzumáciou kontaminovaných vnútorností. Inkubačná doba je 2 až 6 dní, počas ktorých sa vírus rozmnožuje v hltane a na mandliach. Hlavnými nervami rýchlo postupuje až do

*„Toto neprajem žiadnemu majiteľovi poľovného psa.“*



mozgu. Poškodenie nervového systému sa prejavuje celým súborom klinických príznakov charakteristických pre nález na centrálnej nervovej sústave. Vtedy nastupuje fáza sebapoškodzovania. Úhyn nastáva do 24 až 48 hodín od vzniku prvých klinických príznakov.

## Poznajú ju všetci okrem...

Aujeszského choroba je celosvetovo veľmi rozšírená infekcia vysokého hospodárskeho významu. Napáda mnoho druhov zvierat, ale po prvýkrát bola opísaná v roku 1966 pri ošípaných, ktoré sú hlavným rezervoárom vírusu. Cieľom na-

**Rozvíjať  
ostroť psa  
na diviakovi  
zvyšuje  
riziko nákazy  
Aujeszského  
chorobou.**

### AJ NA SLOVENSKU

## Ako chrániť psy?

Aujeszského choroba postihuje predovšetkým diviačiu zver, preto je lepšie nepodávať psom surové diviacie vnútornosti. Na rozdiel od iných sa dá toto opatrenie zrealizovať a výrazne znižuje riziko nakazenia psa. Ochorenie sa vyskytuje aj na Slovensku, najčastejšie v čase párenia. Pri diviakoch zvyčajne prebieha bez klinických príznakov a aktivizuje sa len v prípade oslabenia organizmu. Preto sú naň najcitlivejšie mláďatá. V rôznych lokalitách banskobystrického kraja každoročne diagnostikujú 6 až 10 kusov diviakov vo viremickéj fáze. „Táto choroba je mimoriadne nebezpečná pre poľovné psy. Nakazia

sa konzumáciou krvi a vývrhov z diviacej zveri. Za uplynulú sezónu sú mi známe tri prípady úhynu poľovných psov na pseudobesnotu. Predpokladám, že takýchto prípadov je viac, len sa o nich nedozvieme. Nakazené mäsožravce dostávajú pred smrťou záchvaty zúrivosti. Svrbí ich telo a niektoré časti si vyhrývajú až do kosti. **Poľovníci by mali byť teda opatrní a dbať na to, aby ich psy najmä po poľovačke zbytočne neprichádzali do kontaktu s ulovenými diviakmi. Najlepšou prevenciou je svedomitie zakopávanie vývrhov,**“ vysvetľuje MVDr. Rudolf Janto, riaditeľ Krajskej veterinárnej a potravinovej správy v Banskej Bystrici. Pozitívne vzorky bývajú spravidla z ulovených diviacích jedincov, ktoré boli primárne vyšetrované na KMO. Podľa odborníkov by sa tejto chorobe mala venovať osobitná pozornosť.

*Text: Boris Groma*

**Najlepšia ochrana je zamedziť, aby sa pes dostal do styku s diviakom.**



**Základný reflex: poľovníci by mali odviesť svoje psy z výradu.**

sledujúcich rokov bolo vyhubenie ochorenia na európskej pôde, čo sa dosiahlo vo väčšine chovateľských regiónov Francúzska (napríklad aj v Bretónsku). V prípade nepreočkovaných chovov sú zdravotné následky v podobe vysokej úmrtnosti hrozivé. Aujeszského choroba sa podľa predpisov radí medzi nakažlivé ochorenia, vzniká teda povinnosť hlásiť ju. Na chov môže mať významný ekonomický vplyv. Aj na celonárodnej úrovni môže spôsobovať vysoké náklady (profilaxia, plán opatrení na vyhubenie). Veterinári vo Francúzsku sa s ňou mali možnosť dokonale zoznámiť v deväťdesiatych rokoch, keď zúri-la v chovoch ošípaných. Pre odbornú verejnosť je to teda stará známa. Boli vyvinuté aj očkovacie séra určené najmä pre (poľovné) psy, ktoré sa môžu dostať do kontaktu so sviňovitými.

## Na prvý pohľad nepochopiteľné

Táto alebo tieto vakcíny sú vo Francúzsku zakázané, pretože krajina vyhlásila Aujeszského choroba za neškodnú. Kým sa predpokladá, že v tunajších chovoch neexistuje tento patogén, považuje sa schvaľovanie očkovacej látky za neopodstatnené. Európska komisia

28. marca 2008 uznala štyri bretónske departementy a departement Nord za bezpečné z hľadiska Aujeszského choroby. Tým pádom je celé územie kontinentálneho Francúzska neškodné z hľadiska Aujeszského choroby pre svine domáce. Ochorenie však v súčasnosti zúri v populáciách svine divej na východe krajiny, ale aj v Sologne (Loir-et-Cher, severne a južne od rieky Loire). Významným faktorom šírenia choroby sú dnes zaznamenávané vysoké stavy diviacej zveri vo Francúzsku. Poľovné psy zohrávajú vlastne úlohu „hliadky na stráží“ prezrádzajúcej, že vírus v tichosti putuje medzi sviňovitými. Zdá sa jasné, že sa tento patologický jav nevyskytuje len v chovoch. Na druhej strane práve poľovní



pes je obzvlášť vystavený riziku infekcie, ktorá preňho značí rozsudok smrti. Podľa predsedu Oblastného poľovníckeho zväzu v Loir-et-Cher Huberta-Louisa Vuittona sa len v Sologne vyskytne ročne 10 až 15 prípadov úhynu loveckých psov. Tento zväz v súčasnosti realizuje štúdie (ako sa dočítate v rámečku oproti) a cez celoštátny vestník bez váhania upozorňuje všetkých svojich členov na existenciu tejto choroby a na riziká, ktoré predstavuje. Ale robia to aj všetky ostatné oblastné zväzy, v ktorých sa objavili nakazené diviaky? Ak v niektorých európskych štátoch podľa všetkého existuje očkovacia látka, prečo z nej nemôžu profitovať poľovní psi prichádzajúce do styku s nákazou? Veď tie jediné môžu pomôcť prostredníctvom nadhánok výrazne zredukovať stavy diviačej zveri očividne spôsobujúcej nemalé problémy. Znovu si so smútkom uvedomujeme mučivé zistenie, ktoré nedáva zmysel: účastníci poľovačky (ľudia i psy), ktorí sú



**Duriče sú pri love na diviaky najviac vystavené riziku nákazy Aujeszského chorobou.**

V LOIR-ET-CHER

## Poučný príklad

„V roku 2000 bola vo Francúzsku realizovaná celoštátna štúdia zameraná na Aujeszského chorobu. Aj my sme sa do nej zapojili za náš departement,“ rozpráva Jean-Michel Lett, kontaktná osoba siete Sagir v poľovníckom zväze Loir-et-Cher. „Boli vymenovaní ľudia, ktorí po poľovačkách zodpovedali za odbery krvi a odbery vzoriek sleziny z diviakov. Podľa prvých výsledkov bola zistená prevalencia Aujeszského choroby pri diviačej zveri od 25 do 50 % (podľa obcí). Cieľovými oblasťami tejto štúdie boli okrajové zóny chovov ošípaných pod holým nebom. Výskum sme zopakovali počas sezóny 2008 až 2009 a dospeli sme k takmer

rovnakému výsledku s mierou prevalencie 30 %. V niektorých obciach bol však zistený až 70-percentný výskyt diviakov prenášajúcich Aujeszského chorobu,“ uzatvára Jean-Michel Lett a usudzuje, že hoci toto ochorenie nepredstavuje reálne riziko pre človeka, ba napokon ani pre diviaka, je hrozbou pre lovecké psy. „Dôležité je oboznámiť s touto chorobou lovcov diviačej zveri. Psy nesmú dostávať mäsitú potravu s obsahom diviačieho mäsa,“ uzatvára odborník, ktorý dnes radšej upozorňuje na nebezpečenstvá lysmskej boreliózy či alveolárnej echinokokózy, ale aj tuberkulózy, čo sú závažné ochorenia zvierat prenosné prirodzenou cestou na človeka.



**Schematické zobrazenie cirkulácie vírusu Aujeszského choroby. Je možné rozoznať dva takmer oddelené cykly prebiehajúce v domácich chovoch a vo voľnej prírode.**

v konečnom dôsledku akousi vysunutou hliadkou proti prípadnému prepuknutiu chorôb v prírode, nemajú prostriedky na plnenie svojej úlohy. A čo je horšie, táto funkcia sa im vlastne upiera!

**Reportáž: Thibaut Macé**