



© Matúš Rejšký

# Nedotýkajte sa

# mláďat

## MATKA VIE, ČO ROBÍ

Mláďatá srnčej a jelenej zveri sa rodia prevažne od mája do júna, iba zriedka už v apríli alebo neskôr v júli.

V júni sa v poľovných revíroch, ale aj v okolí ľudských sídiel môžeme stretnúť so zaľahnutými, k zemi pričupenými srnčatami a jelenčatami.

Stáva sa, že pri nájdení takéhoto mláďaťa si ho ľudia nielenže prezerajú, ale sa ho aj dotýkajú a čo je najhoršie, v niektorých prípadoch si ho zoberú domov. Mylne presvedčení, že ide o osirelé alebo opustené mláďa, sa dopúšťajú naraz viacerých závažných chýb.

### Nie sú opustené

Tlak ľudí a ich aktivít na životné prostredie zveri je celoročne intenzívny. Človek si pritom často neuvedomuje, že svojou prítomnosťou a konaním výrazne ovplyvňuje voľne žijúce živočíchy. Z tohto pohľadu je osobitne citlivé obdobie rodenia mláďat. V máji a v júni

vyhľadávajú jelenice a srny odľahlejšie miesta bez rušivých vplyvov, kde rodia mláďatá. Zväčša ide o lesné prostredie s podrastom, lúčny porast s vysokou vegetáciou, poľnohospodársky pozemok s vyrastenou plodinou, ale niekedy si samice nájdu miesto aj v blízkosti ľudských obydlií.

Keďže človek využíva les aj pole na prácu i na rôzne formy oddychu, každoročne zaznamenávame niekoľko prípadov, keď si ľudia prinášajú domov srnčatá alebo jelenčatá. Zväčša ich nájdu niekde osamotené a myslia si, že sú opustené. V presvedčení, že mláďa by bez ľudskej pomoci zahynulo, vezmú ho domov. Väčšinou je pravdou presný opak. Takáto „záchrana“ niekoľkodňového mláďaťa v skutočnosti znamená, že ho odoberieme matke, ktorá z rešpektu (zo strachu) pred človekom stojí pravdepodobne

niekde v blízkej vegetácii. Pripomíname, že podobný čin možno kvalifikovať ako odchyt (odlov) zveri mimo zákonom stanoveného času, a to osobou, ktorá nemá povolenie na lov, čo je v rozpore s právnymi predpismi!

Známe sú prípady, keď ľudia odchovávajú srnčie a jelenie mláďatá, ktoré sa po čase začnú správať veľmi prítulne. Samce odchované na „cumlíku“ nemajú pred človekom rešpekt a v čase ruje, ale niekedy aj mimo nej (týka sa to najmä srnca) ho začnú považovať za súpera a tak k nemu aj pristupujú. Srnec už po vytlčení prvého parožia (vek 1 rok) a jeleň pri vytlčení druhého parožia (vek 2 roky) naraz začne byť útočný a môže človeka aj vážne zraniť. V takom prípade treba zviera utrátiť. Inokedy ho zase jeho „pestún“ vypustí s dobrým úmyslom do voľnej prírody (prípadne do zvernice), kde

však mladý samec napáda ďalšiu zver a veľakrát aj ľudí v lese. Aj v takýchto situáciách býva jeho osud zväčša spečatený.

## Aby prežilo

Príroda má vlastné ochranné mechanizmy. Napríklad jelenica a srna po pôrode skonzumujú placentu a plodové obaly ako biologický materiál, ktorý by mohol prilákať predátory na miesto, kde sa nachádza čerstvo narodené mláďa. Samica tak okrem toho dostane do svojho organizmu viaceré živiny a vodu. Prvé dni až týždne života trávi mláďa odložené v lokalite pôrodu, kde je kryté vegetáciou. Tzv. odloženie znamená, že samica si zvolí miesto, kde porodí mláďa, ktoré tam ostáva po narodení a kam ho chodí niekoľkokrát denne dojčiť. Mláďa po matkinom odchode za potravou ostáva ležať na zemi, s ušnicami pritisnutými k hlave a v strnulom stave (akinéza). Táto schopnosť nehybne vyčkať matkin príchod spolu s ochranným sfarbením vytvárajú predpoklady, že mláďa v prírode

prežije. Ďalším ochranným prejavom správania je, že matka zotráva v tesnej blízkosti iba na čas nevyhnutne potrebný na kŕmenie a starostlivosť o mláďa. Ide o to, aby v blízkosti mláďaťa zostalo čo najmenej pachu matky, ktorý by mohol prilákať šelmy. Mláďa samo o sebe má len veľmi slabý pach, takže pozornosti mäsožravcov spravidla uniká. Samica zaliha v takej vzdialenosti od mláďaťa, aby zachytila jeho pískanie (hlasový prejav), ktorým ju prívola, keď pociťuje hlad alebo je ohrozené.

Ak teda nájdeme „vystrašené“ mláďa nehybne ležiace a pritisnuté k zemi, je všetko v poriadku a nemusíme sa obávať o jeho osud. Naopak, urobili by sme chybu, keby sme sa k nemu zo zvedavosti vrátili aj na druhý deň (neraz s ďalšími „obdivovateľmi“). Nič sa nedeje, ak opäť nájdeme mláďa samo. Neznamená to, že je opustené a že ho musíme vziať domov a „zachrániť“ ho.

Odchov srnčiat a jelenčiat ľuďmi je komplikovaný a za takých podmienok, ako sme uviedli, aj

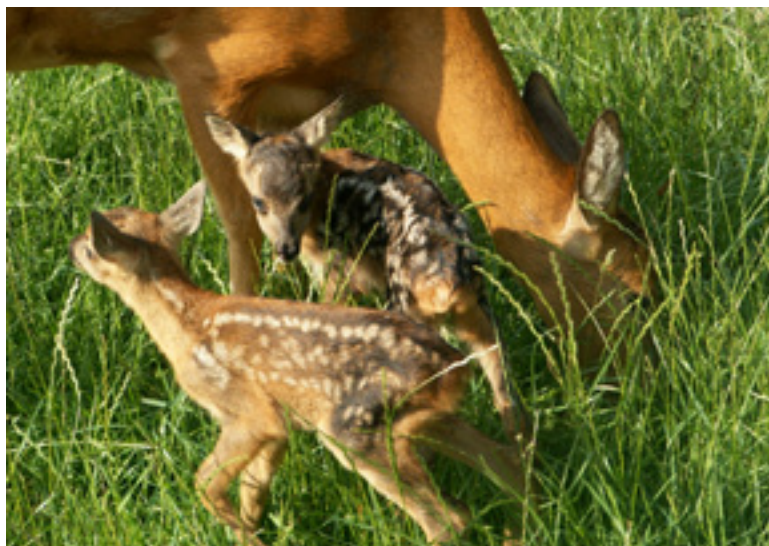
nezákonný. Výnimkou môže byť mláďa, ktorému matka evidentne uhynula, alebo bolo poranené pri zbere poľnohospodárskych plodín a pod. No ani vtedy si ho nesmieme privlastniť, ale prípad treba oznámiť užívateľovi poľovného revíru.

Odchov srnčiat a jelenčiat si vyžaduje veľa času, lebo mláďatá treba kŕmiť viackrát za deň (zo začiatku aspoň šesťkrát za 24 h). Umelé mlieko sa svojím zložením musí približovať materskému mlieku. Problémy sú i s množstvom mlieka, ktoré by malo mláďa vypíť atď. Okrem toho samica mláďa olizuje a tak ho čistí a masíruje. Mláďaťu treba v prvých dňoch života (ale aj neskôr) počas kŕmenia a po nakŕmení masírovať oblasť konečníka, ako to v prírode robí matka, čím stimuluje mláďa k uvoľneniu trusu. Bez masáže má mláďa problém vyprázdniť sa a môže dôjsť až k preplneniu tráviaceho traktu a k intoxikácii splodinami trávenia. Srnčatá a jelenčatá aj pri starostlivom odchove často hynú z dôvodu dietetických chýb. Príčinou býva nedostatočne vyvinutá imunita. Tá sa vytvára v prvých hodinách a dňoch života prostredníctvom ochranných protilátok, ktoré prijíma mláďa v mledzive (v prvých hodinách laktácie) a neskôr v materskom mlieku.

Preto je najlepšie, ak sa vôbec nepokúsime „zachraňovať“ zdanlivo opustené mláďatá. Nie sú totiž opustené ani vtedy, keď ich niekoľko dní po sebe nájdeme samy. Veď keby sa o ne matka nestarala, neprežili by!

**Ing. Matúš Rajský, PhD.,  
MVDr. Rastislav Jurčík, PhD.  
Centrum výskumu živočíšnej  
výroby Nitra**

**Stredoeurópsky inštitút ekológie zveri  
Nitra, Viedeň, Brno**



**Matka sa zdržiava v blízkosti mláďat len na nevyhnutne potrebný čas.**

© Matúš Rajský