

# Od dažďovky po lov

## NA JEDÁLNOM LÍSTKU SLUKY LESNEJ

Kam sa vybrať na lov tohto vtáka? Tam, kde sa mu páči. Tam, kde má dostatok potravy alebo napríklad niekam do blízkosti pastvín. K sluke nás privedie stopa červa...



*Červíček na cestu? Kráska konzumuje nie menej ako pätnásť druhov zemných červov.*







# stolovanie dlhozobky



**S**kúmanie stravovacích návykov a denného režimu sluky nemá len čisto vedecký význam. Možno z neho vyvodit' aj množstvo informácií mimoriadne cenných pre jej lov. Presvedčte sa sami.

Na rozdiel od väčšiny poľovných druhov zveri sa sluka vyznačuje tou zvláštnosťou, že funguje v 24-hodinových cykloch. Či je noc a či je deň, strieda sa u nej aktivita s oddychom a prijímaním potravy, vďaka čomu sa dokáže prispôsobiť takmer každej situácii. Hromadné krúžkovanie organizované začiatkom osemdesiatych rokov minulého storočia jasne dokázalo, že sluka žije obzvlášť rušným nočným životom, najmä ak obýva trvalo zatrávené plochy. Na druhej strane sa pozorovaním a rádioteleметриou zistilo, že vták môže požívať potravu v širokej miere počas celého dňa. Čo teda žerie?

Hoci jedálny lístok sluky môže byť pestrý, jeho základ tvoria

zemné červy, a to najmä v zimnom období. Predstavujú viac než polovicu skonzumovanej potravy, z ktorej vtáky získavajú celkovo až 90 % energie, a ich prítomnosť bola zaznamenaná v takmer každom hrvoli. Inými slovami, na prežitie dlhozobky sú viac-menej nevyhnutnosťou, obzvlášť v čase, keď s poklesom teplôt ubúda inej potravy alebo sa potrava stáva celkom nedostupnou.

Sluka podľa sezóny a dostupnosti chytá aj rôzne druhy hmyzu v larválnom alebo dospelom štádiu. Zdá sa, že mimoriadnej obľube sa tešia chrobáky a bystrušky, mäsožravý hmyz žijúci pod kôrou, v machu a v rozkladajúcich sa pňoch, a tiež niektoré skarabeusovité vyskytujúce sa v kravských lajnách. Jedálničiek dopĺňajú rastliny, bobule, semienka a drobné kamienky, ktoré pravdepodobne slúžia na rozmelenie potravy v hrvoli.

Variabilita stravovacieho režimu svedčí o prospechárskom charak-

**Vták prijíma potravu aj vo dne, preto je v záujme poľovníka vedieť rozoznať jej možnú „spajzu“.**

tere vtáka, ktorý vie z dostupných zdrojov terénu vyťažiť úplne všetko.

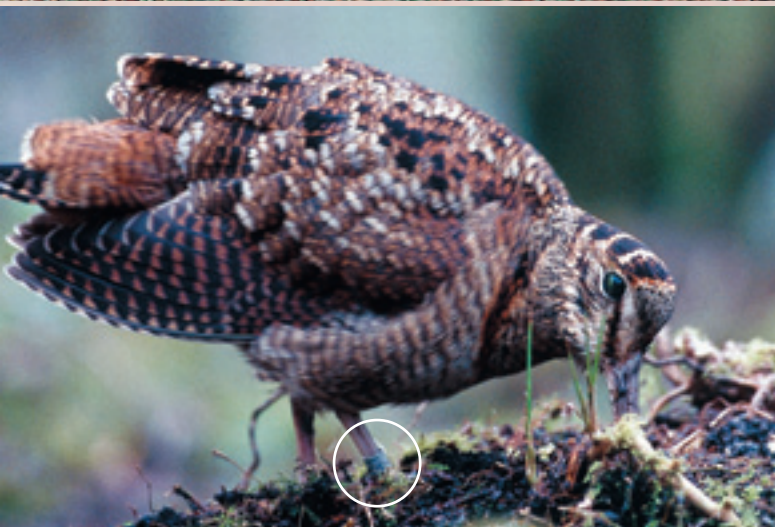
Sluka dokáže prehltnúť skutočne všetko vrátane tých najodpornejších kúskov. Zdá sa, že aj larvy muchy mäsiarky sú pre ňu lahôdkou, ako to potvrdzujú viaceré svedectvá. Julius Hoffmann vo svojom diele *La Bécasse* (Sluka) cituje rozprávanie nemeckého lesníka, ktorý v minulom storočí pozoroval dve sluky. Obe sa niekoľko dní po sebe živili mäsovými červami vypadávajúcimi z uhynutého jeleňa. Daniel Rafféjeaud (*Les secrets d'un bécassier* – Tajomstvá lovca slúk) zasa rozpráva o poľovačke na sluku, ktorá si práve pochutná-

**Pastviny, dobytok a lajná sú magnetom slúk vo Francúzsku.**



*Jedálničiek dopĺňajú rastliny, bobule, semienka a drobné kamienky, ktoré asi slúžia na rozmelenie potravy v hrvoli.*



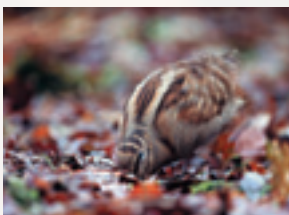


vala na vajíčkach ropuchy! V hrvoľoch slúk sa našiel dokonca malý plaz a králik (drobný vták). Živí sa aj hubami? Skôr by sa dalo povedať, že sa o ne zaujíma príležitostne, ak si chce zobnúť larvu či červíčka, ktoré sa v nich ukrývajú.

**Prekvapenie pri pozorovaní: hore vták s vysieľačom, dolu okružkovaný jedinec.**

STOVKA ZA HODINU

## Poľovačka na červy



Keď je červov málo, vták sa rýchlo presúva do úživnejších zón. Pôdu sonduje dlhým zobákom. Aby mu nič neuniklo, skúma ním centimeter po centimetri. A tak sa do úplného ticha ozývajú údery zobáka, ktorý vnára často celý do vrstvy rastlínstva a opadaného lístia, aby dolapil dážďovky v hĺbke. Zdá sa, že maximálne efektívny lov si vyžaduje použiť všetky zmysly. Nedá sa zbaviť pocitu, že sluka

počúva pohyb svojej koristi, keď nakláňa hlavu so zobákom zapichnutým až po nosné dierky. Ostrejšie vnímanie zabezpečuje aj veľký počet senzorických buniek, hmatových a chuťových, na čeľustiach. Len čo korisť lokalizuje, zachytí ju vďaka jednej anatomickej zvláštnosti, špecifickej štvorcovej kosti (*os quadratum*), ktorá umožňuje nadvihnúť cíp hornej čeľuste, čím sa zobák mení na ozajstné kliešte či pinzetu. Sluka dážd'ovku zobne a prehltne v zlomku sekundy tak, že to sotva postrehnete voľným okom. V dobre zásobených lokalitách sa zo sluky stáva obávaný predátor, schopný uloviť za jedinú hodinu stovky červov.



## Očití svedkovia potvrdzujú, že sluky najviac „šalejú“ v neskoré popoludnie.

### Komora na pasienkoch

Najatraktívnejšie sú trvalo zatrávnené pasienky, na ktoré sa sluky zlietajú za súmraku, po západe slnka. Nie je zriedkavé, že sa desiatky vtákov sústredia na pár hektároch zeme. Nízka tráva uľahčuje pohyb, hľadanie potravy, ale aj vnímanie prípadného nebezpečenstva. Najdôležitejšie je však bohatstvo lokality na korisť: dážďovky, ktorých je tu podľa štúdie ONC viac ako 1,4 kg na hektár, a larvy prežívajúce v tru-

se, ktorý vtáky nikdy nezabudnú starostlivo preskúmať, zanechajúc v ňom množstvo dier po úderoch zobáčikov.

Nesmierne zaujímavé je, že sluky rok čo rok osídľujú tie isté remízy. Nájdu ich okamžite po prilete na zimovisko, nepochybne vďaka svojmu mimoriadne dobre vyvinutému nočnému videniu a prítomnosti dobytky, ktorý pôsobí ako magnet na ich dosadenie. Zriedkavejšie si hľadajú obživu na obrábaných pozemkoch či kukuričných strniskách, kde môžu prežívať v susedstve močiarnic.



**Rušenie trvalých pastevných plôch je pre sluku, ktorá obľubuje lúky pod lesom, prekliatím.**

**Povestný ťah slúk. No vedeli ste, že sluka v lesnom poraste prijíma aj počas dňa potravu, za ktorou sa presúva pešo?**

### POČÍTAJTE DO PÄTNÁŠŤ

## Dážďovky pod mikroskopom

Laboratórne práce preukázali dôležitosť dážďoviek v potravinovom režime sluky. Červy strávi za menej ako polhodinu, no pod mikroskopom sa zistili stopy prítomnosti pevných štetín, ktoré pomáhajú dážďovkám pri pohybe. Týmto spôsobom bolo v hrvoľoch slúk objavených viac než pätnásť druhov červov.

Ak len nie je silný mráz, trvalé trávne porasty predstavujú pre sluku ideálnu komoru, ktorá im poskytnie vrchovaté zasýtenie až do nasledujúcej noci.

Napriek tomu sa zistilo, čo sme zdôraznili už v úvode, že väčšina vtákov preletujúcich z lesa na pasienky prijíma potravu aj cez deň, teda aspoň v lokalitách, kde nie sú priveľmi rušené. Tak ako na nočných stanovištiach strieda sa čas odpočinku s periódou získavania potravy, ktorá je viac či menej dlhá, v závislosti od celého radu faktorov, ako je potravinová ponuka, pokoj, poveternostné podmienky, ročné obdobie, hodina, a tiež v závislosti od konkrétneho jedinca.

Z hľadiska aktivity krátko po prilete do lesa sa väčšina slúk, ktoré





som mal možnosť pozorovať počas mojich „postriežok“ s fotoaparátom, delila zhruba do dvoch kategórií. Buď sa dali ihneď do hľadania červov v ústraní, alebo oddychovali, až sa celkom rozvidnelo, aby sa pustili do zháňania obživy, a to zväčša v okruhu niekoľkých desiatok štvorcových metrov, pričom sa veľmi nevzdľoovali od svojho stanovišťa. Spravidla pred obedom, po prvom oddychovom čase, sa ich aktivita zvyšovala a s prekvapením som zistil, že je to často, s presnosťou niekoľkých minút, okolo jedenástej hodiny. Nie je vylúčené, že stúpanie teploty pôsobí na sluku stimujúco a zároveň sa koristiť pre ňu stáva dostupnejšou. Aj v tomto čase však vták svoj prieskum obmedzuje na malé ohraničené plochy, možno tiež vedený snahou

zaistiť si bezpečie. Hoci to vyzerá tak, že počet predátorov je v nízkom lesnom poraste zanedbateľný, sluka sa tu uprostred dňa cíti väčšmi vystavená prenikavému pohľadu niektorých dravcov, ako sú jastrab krahulec, jastrab lesný či myšiak lesný. Ved' aj badať zmenu v jej správaní. Vtedy je oveľa opatnejšia a nedôverčivejšia ako na briedzení.

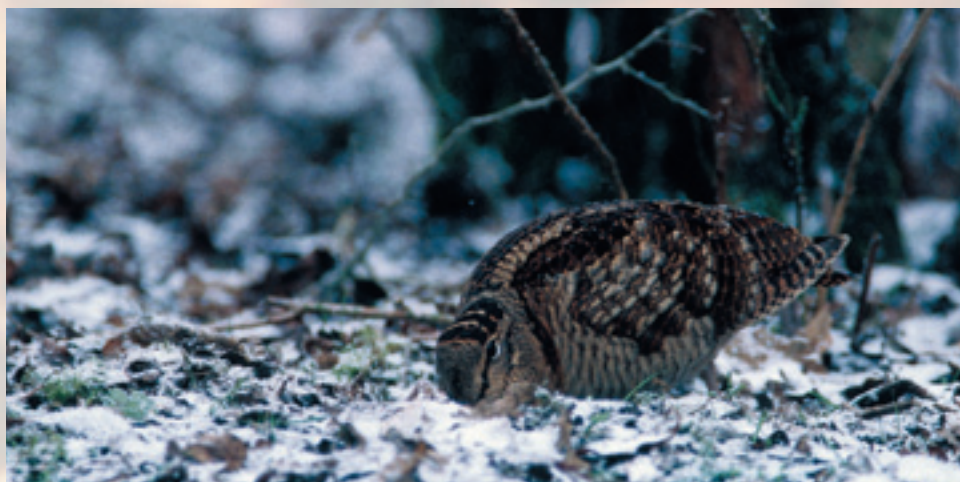
## Dlhá siesta

Len čo sa dlhozobka zasýti, znenazdajky sa stratí z dohľadu, akoby sa vyparila. Nezájde však ďaleko. Spravidla sa len utají v tieni malinčia, veľkého kríka, pod papradím, za kmeňom spadnutého stromu alebo pod konármi prevísajúcimi až po zem, aby si dopriala poriadnu siestu. Úplne

***Keď sa dlhozobka zasýti, utiahne sa niekam, kde trávi a drieme. Nastáva čas bdelej siesty.***

nehybná, takmer neviditeľná, celé hodiny drieme, no napriek zdaniu ostáva v strehu. Neprichádza do úvahy poľaviť v ostražitosti! Po dľa dĺžky dňa, ale aj množstva svetla sa v podvečer sluka znova vydáva „na lov“. Uprostred zimy, v pochmúrnom počasí, je to okolo 16. hodiny. Táto druhá fáza prijí-

***Ak je chladno, vták poslušne čaká na slnečné lúče, ktoré sú predzvesťou odmäku.***





mania potravy je najpravidelnejšia, najintenzívnejšia a najdlhšia. Zvyčajne trvá až do úplnej tmy a návratu do lesa. Sluka hľadá červy s mnohonásobne väčšou vervou, a to na podstatne väčšej ploche, prekonávajúc vzdialenosti, ktoré môžu dosiahnuť, ba i prekročiť sto metrov.

Mohlo by sa zdať, že vták využíva zhoršené svetelné podmienky na to, aby sa odvážnejšie pustil za hranice svojho úkrytu a preskúmal nové, možno úživnejšie teritórium. Začína sa správať nápadne. Je veľmi zaneprázdnený, živý, pohyblivý, „zeletrizovaný“. Jeden starý poľovník to vyjadril takto: „Neskoro popoludní sa sluky akoby zbláznia. Neobsedia na mieste, pobejú všetkými smermi.“

## Sluka od sluky

Pozorovanie slúk v lese však jednoznačne odhaľuje nápadné rozdiely v správaní jedincov. Žiadna dlhozobka sa svojou stravovacou aktivitou celkom neponáša na inú. Niektoré sluky jej venujú veľa času, prijímajúc potravu od rána do večera, takmer bez prestávky, alebo prosto dlhé hodiny. Iné prerušovane oddychujú a „zobkajú“, čo značí, že vyberajú červy v priestore niekoľkých metrov okolo svojho stanovišťa. Pohybujú sa vtedy veľmi pomaly, svedomito skúmajúc zem, potom sa vracajú na pôvodné miesto, aby o desať či pätnásť minút znovu podnikli svoju obchádzku. Ďalšie takmer vôbec neprijímajú potravu a vtedy je aj ich pohyb veľmi obmedzený. Viackrát som mal možnosť pozorovať vtáky, ktoré sa za celý deň nevzdialili z miniatúrneho priestoru niekoľkých štvorcových metrov. V danej situácii je jasné, že sluka uprednostňuje predovšetkým svoju bezpečnosť a neriskuje východ na otvorené priestranstvo v lokalitách s obmedzenými zdrojmi.

Podľa sledovaní telemetriou uskutočnených ONCFS v Bef-



**Prevzácny obrázok: párik na love dážďoviek. Takýto pohľad sa vám môže naskytnúť len v tichých lokalitách, kde sa poľovačky organizujú rozumne.**

foujských horách, v Côtes d'Armor, sú vtáky na ťahu aktívne v priemere dve hodiny denne. Tie, ktoré ostávajú v lese (niektoré dni 40 % slúk, v období mrazov až 80 %), žerú dvakrát dlhšie, najmenej štyri hodiny. V takom prípade sa sluka za noc takmer nepohne, vďaka čomu si vie zaručene lepšie zabezpečiť obranu pred prípadnými predátormi. Zároveň sa ukazuje, že zháňaniu obživy venuje najviac času v novembri a v decembri. Zháňanie obživy sa zintenzívňuje aj na konci zimnej sezóny, koncom februára a začiatkom marca, keď si sluka musí vytvoriť tukové zásoby, čo sú jej pohonné látky pri migračných letoch a návrate do reprodukčných oblastí.

## Neobyklé remízy

Jednotlivé jedince sa v závislosti od viacerých vonkajších parametrov pohybujú po zemi značne odlišným spôsobom, čo v konečnom dôsledku môže priamo ovplyvňovať úspech či nezdar poľovačky. Je zrejme, že čím je vták v lesnom podraсте aktívnejší, tým viac pachových stôp zanechá, čo, samozrejme, uľahčí prácu stavačom.

Naopak, ak sa nehýbe, zvyšuje sa jeho šanca, že ostane bez povšimnutia. Je veľmi pravdepodobné, že niektoré sluky si volia nezvyčajné, ba až nehostinné stanovišťa len preto, aby si zaistili bezpečie. Takéto lokality síce neposkytujú žiadnu alebo takmer žiadnu potravu, no tým, že sa vtáky zdržujú mimo vyšliapaných chodníkov a zvyčajných poľovných úsekov, sú oveľa lepšie chránené a relatívne nepohodlie remízy je vtedy druhoradé.

Aj to je dôvod, prečo je niekedy také ťažké natrafiť na sluku v neskorej jeseň. Zo skúsenosti sa usadia tam, kde ich nebude nič rušiť. Je na lovcoch, aby si z toho zobrali náležité poučenie.

**Reportáž: André Le Gall**

## SPRÁVNÝ HUMUS

### Mull, to je ono

Pri výbere zimného stanovišťa uprednostňuje sluka humusovú pôdu nazývanú mull, bohatú na bezstavovce. Takýto humus vzniká predovšetkým pod lesnými drevinami, ako sú brezy, vrbu, jelše, jasene, topole... Štúdie dokazujú, že najväčší výskyt vtákov bol zaznamenaný v mladom, 9- až 15-ročnom poraste. V Beffou, v oblasti Côtes d'Armor, osídľuje sluka hlavne čisto bukové porasty (v troch zo štyroch pozorovaných), potom dubové, zmiešané bukové a listnaté a nakoniec ihličnaté lesy.

*Zháňanie obživy sa zintenzívňuje aj na konci zimnej sezóny, koncom februára a začiatkom marca, keď si sluka musí vytvoriť tukové zásoby.*